

# Megawin Technology

笙泉科技股份有限公司

111年H2 法人說明會

股票代號：3122

日期：2022年12月09日

發言人：廖崇榮 先生

產品企劃行銷處 處長

(電話) 886-3-6234096

(E-mail) sholder@megawin.com.tw

# 免責聲明

本簡報之相關訊息內含有從公司內部與外部來源所取得的預測性資訊。

本公司未來實際所發生的營運結果、財務狀況以及業務展望，可能與這些預測性資訊有所差異，其原因可能來自於各種本公司所不能掌控的風險。

本簡報中對未來的展望，反映本公司截至目前對於未來的看法，未來若立場有任何變更或調整時，本公司並不負責隨時提醒或更新。

# 公司簡介

成立日期： 1999 年 6 月

資本額： 新台幣 391,449 仟元

董事長： 溫國良(兼任 執行長)

員工人數： 84 人(臺灣 72 人；中國 12 人)

業務範圍： 微控制器(MCU)研發、設計與銷售

主要產品： ARM Cortex-M0/M3 MCU,  
8051 MCU,  
USB MCU



# 議程

- 01  經營績效 與 財務數據
- 02  產品應用 與 未來展望
- 03  Q & A

# 01. 經營績效 與 財務數據

# 業績成長的 要素



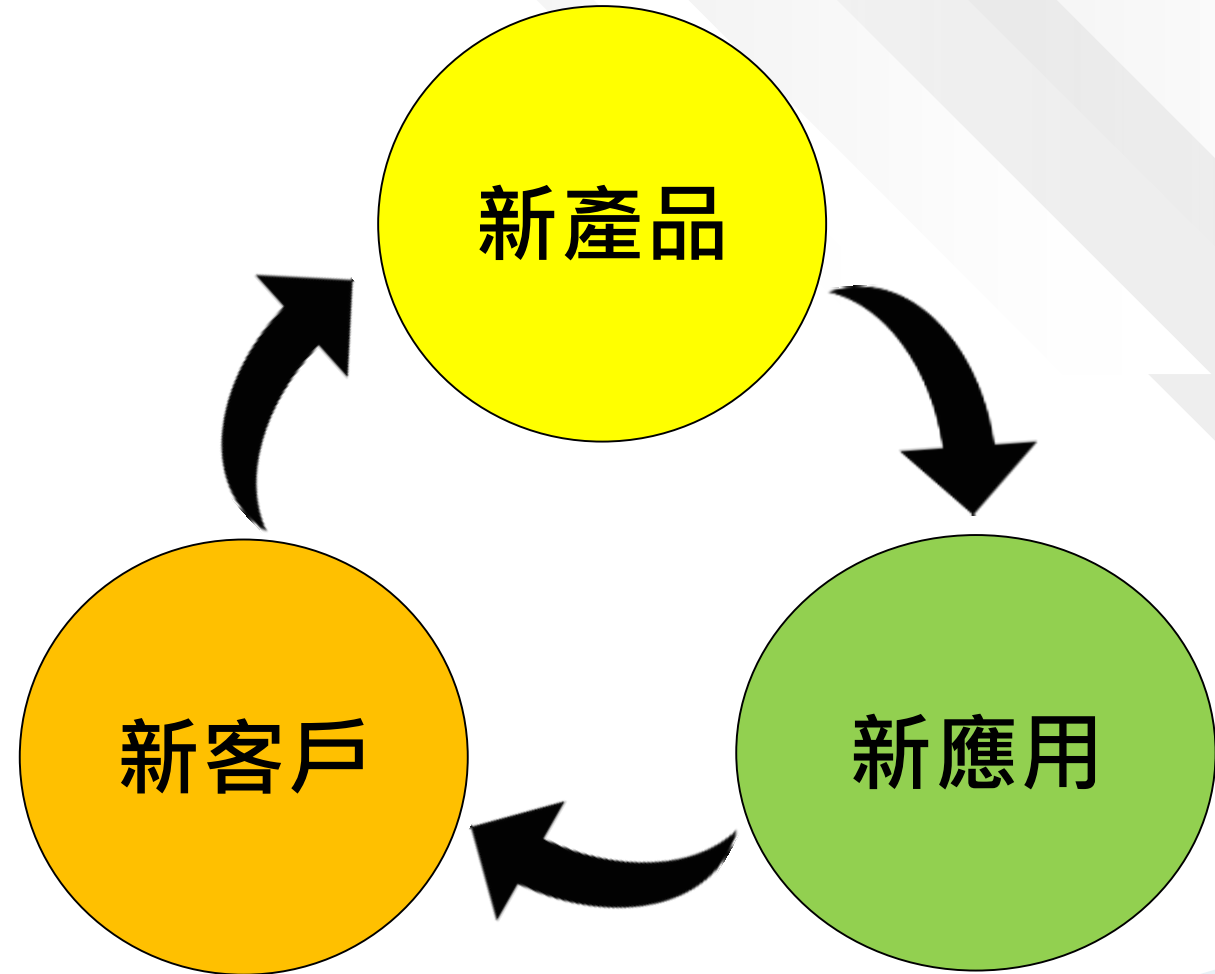
## Total solution

Provide total solution for customers



## Best cost-performance ratio

Achieve the best cost-performance ratio





# 產品方向 / Marketing

## ■ Platform

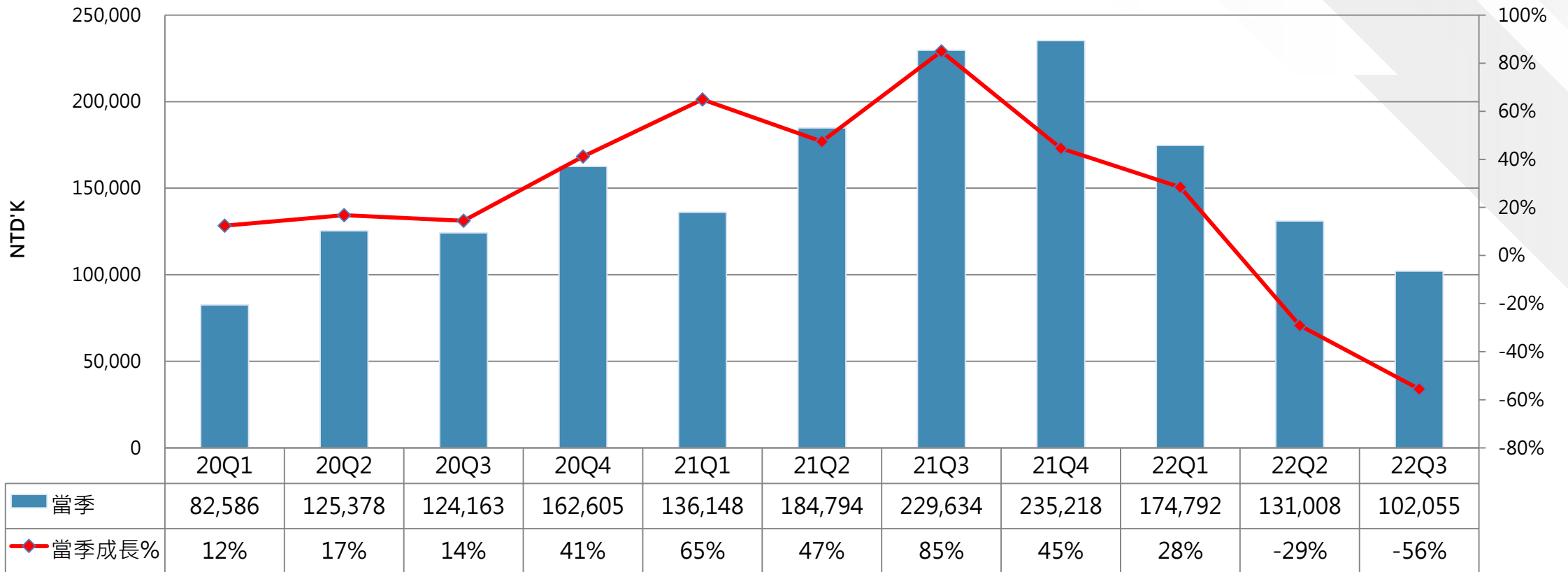
1. ARM Cortex-M0/M3 MCU
2. 8051 MCU

## ■ Application

1. General purpose
2. Low power consumption

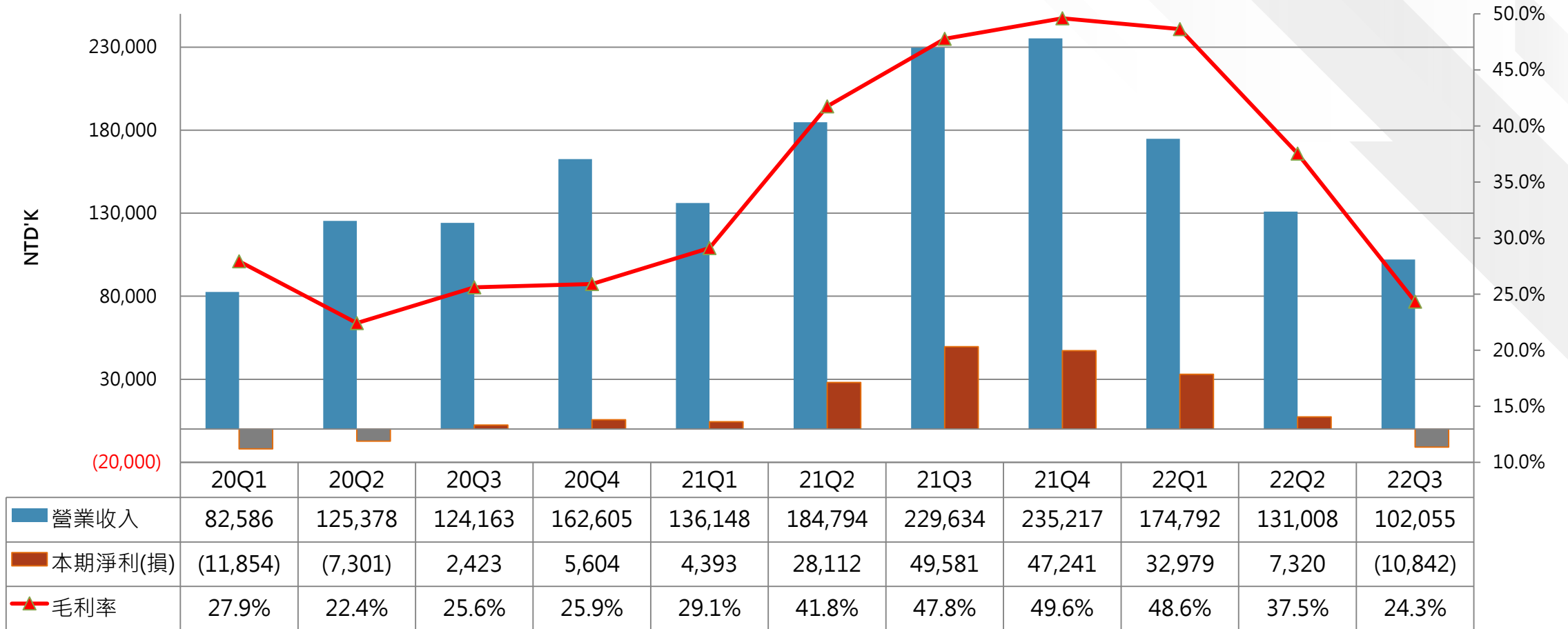


# 季度營收與成長率

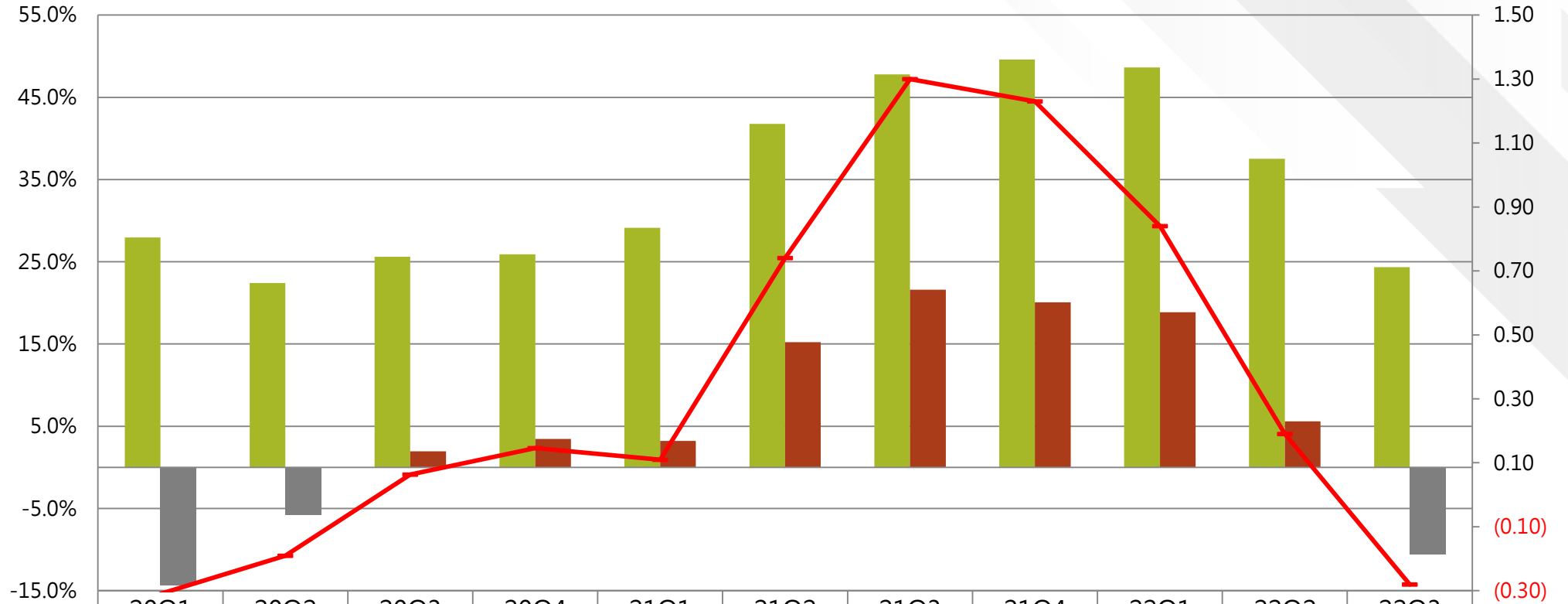




# 營運成績(1/2)



# 營運成績(2/2)



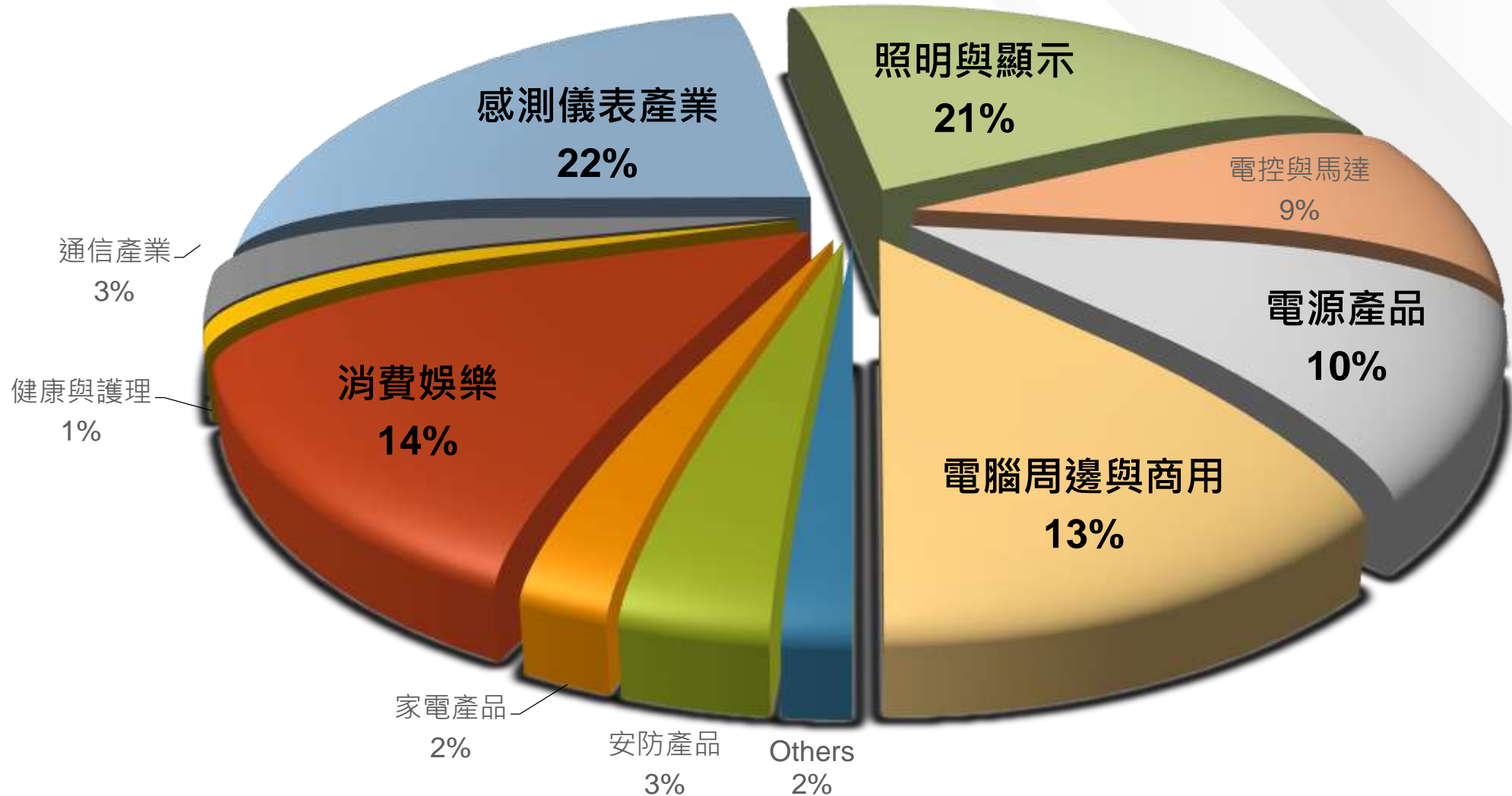
	20Q1	20Q2	20Q3	20Q4	21Q1	21Q2	21Q3	21Q4	22Q1	22Q2	22Q3
■ 毛利率%	27.9%	22.4%	25.6%	25.9%	29.1%	41.8%	47.8%	49.6%	48.6%	37.5%	24.3%
■ 本期淨利率%	-14.4%	-5.8%	2.0%	3.4%	3.2%	15.2%	21.6%	20.1%	18.9%	5.6%	-10.6%
— 每股盈餘 (NTD)	(0.31)	(0.19)	0.06	0.15	0.11	0.74	1.30	1.23	0.84	0.19	(0.28)

## 02. 產品應用 與 未來展望

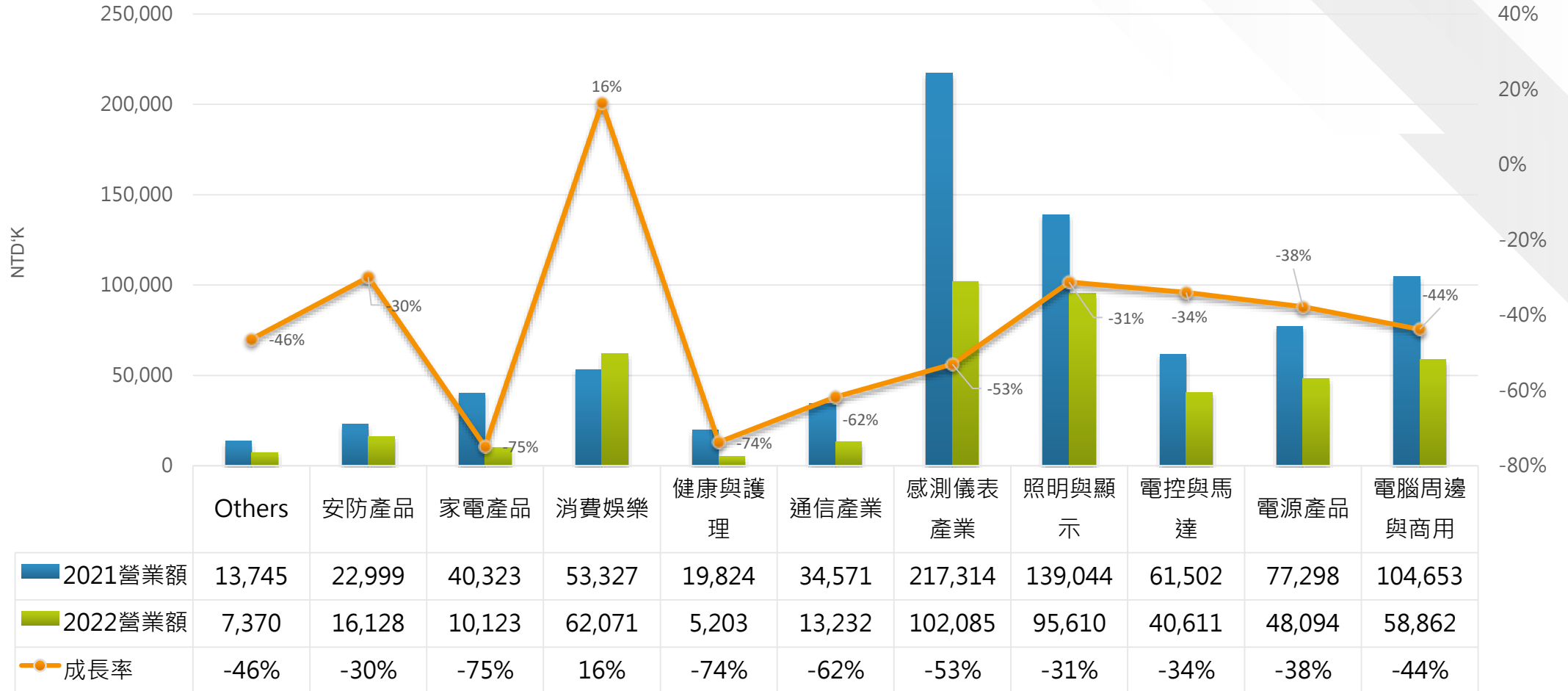
# 笙泉產品線應用

<h2>8 Bit</h2> <p>無線充電</p>  <p>無線充電器應用</p>  <p>智能燈控</p> <p>工業控制</p>  <p>工業儀表</p> <p>家電產業</p>  <p>洗衣機面板</p>	<h2>電源控制</h2>  <p>電池管理系統</p>  <p>無人機</p> <p>通訊產業</p>  <p>熱敏打印機</p>  <p>電子鎖</p> <p>機電控制</p>  <p>按摩椅</p> <h2>32 Bit</h2>	<h2>USB</h2> <p>電腦周邊</p>  <p>遊戲遙控桿</p>  <p>鍵盤</p> <p>銀行與商用</p>  <p>條碼掃描機</p>  <p>讀卡機</p> <p>健康與護理</p>  <p>美容儀</p>	<h2>電源管理IC</h2>  <p>智能水錶</p>  <p>智能電錶</p>  <p>電池管理系統</p>  <p>風扇</p> <h2>BLDC</h2>  <p>吊扇</p>  <p>伺服風機</p>  <p>低壓空調排水泵</p>  <p>新風機</p>
---	---	---	--

# MCU產業比例



# MCU 2022產業成長分析





# 2022 前十大應用營收

## 占總業績

# 73%

3C產品訊號轉換

15%

麻將機

14%

工業儀錶

12%

無線充電座

9%

鍵盤

7%

量測衡器

7%

控制板卡

3%

工業控制與自動化

2%

電力轉換

2%

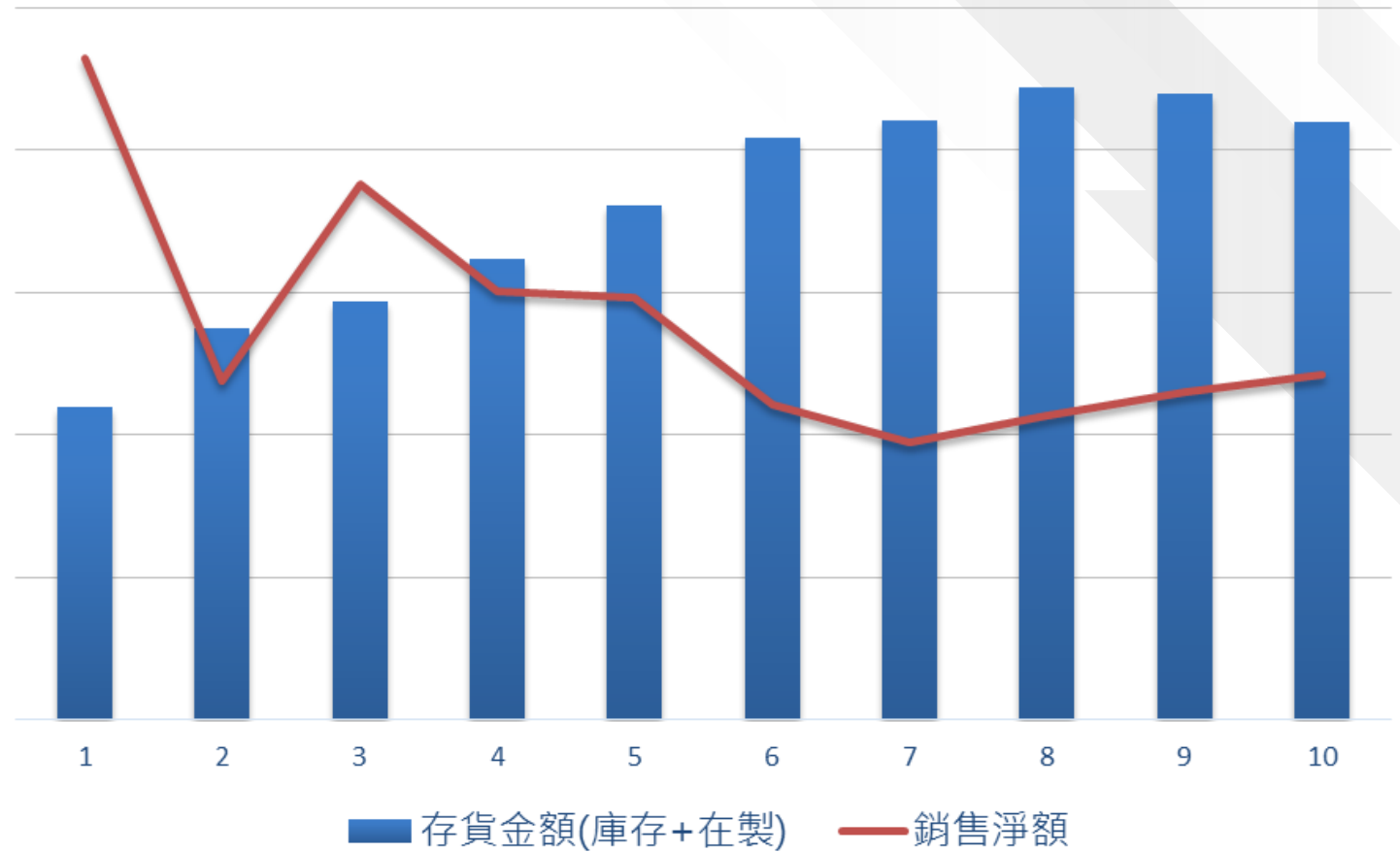
感測器應用

2%



# 庫存去化 狀況

8月已是庫存最高點，之後持續下修



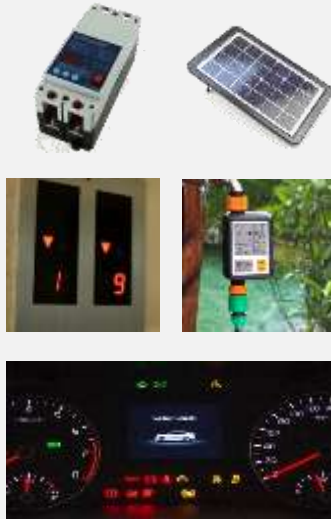
▲ 2022年1~10月份

# 新8Bit系列導入多項應用



## 馬達控制類

- 電動工具
- 電池管理系統
- 風扇馬達(有感/無感)



## 工業控制類

- 工業儀表/電表
- 工業控制與自動化
- 電梯顯示面板
- 感應報警器
- 太陽能充電板
- 戶外感測器
- 汽車中控



## 網路通訊類

- 家庭聯網控制
- PoE設備
- 4G追蹤通訊設備



## 消費電子類

- 3C數碼小家電
- 無線麥克風
- 衡器
- 無線充
- 電子鎖
- LED/LCD顯示裝置
- 電子菸

# 海外市場 耕耘有成

## ■ 今年打開日本市場

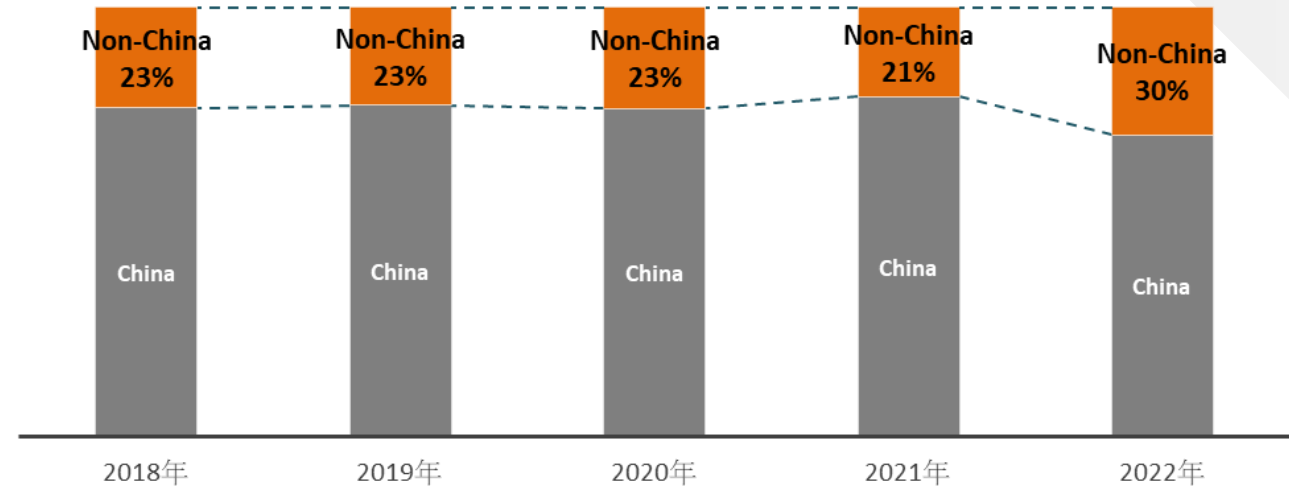
- 目前先導入智能窗簾與工控儀表產業



## ■ 近年耕耘海外市場有成

- 這兩年來重心放在海外市場
- 除了既有的印度、韓國市場外，也陸續增加越南、土耳其、波蘭等市場

營業額佔比%



# 2022新佈局

- 業界精英成立BMS部門
- 開發鋰電池算法方案
- 投入鋰電池管理IC研發
- 主打工具機市場與儲能系統

## 電源管理IC 部門成立

## 直流無刷馬達

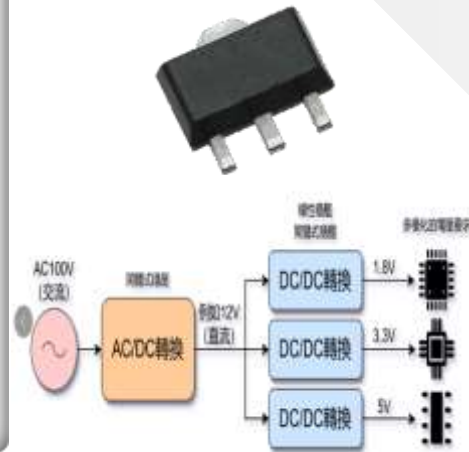
- 推出有感與無感BLDC產品線
- 提供40V到600V系列產品
- 應用於風機、水泵、伺服風扇、風筒、電動工具、新風系統

- Q2推出高性能M3產品線
- 今年已推出四種型號
- 導入數十家客戶，已開始批量生產

## 高性能32Bit

## 電源管理IC

- 首波推出6V~100V LDO產品線
- 具有高抗雜訊與極低功耗規格
- 搭配MCU一起推廣銷售
- 明年推出Buck, MOS等產品線
- 團隊也開始研究SiC



# 笙泉產品願景

## 儲能



- 以電池管理系統(BMS, Battery Management System)為主軸
- 預計2023年Q3推出電量計產品
- 2024年推出電池管理IC

## 節能



- 發展BLDC平台，以方案方式推廣
- 搭配已布局的電源晶片
- 研發超低功耗晶片

## 電源管理



- LDO/MOS/Power...電源相關IC
- 搭配MCU與電源晶片深耕儲能市場
- 發展逆變器(Inverter)相關方案
- 發展充電樁相關方案



# 03. Q & A

**附件1：合併綜合損益表**  
**附件2：合併資產負債表**

# 附件1：合併綜合損益表

	單位：新台幣仟元			
	111年1月1日至9月30日		110年1月1日至9月30日	
	金額	%	金額	%
營業收入淨額	407,856	100	550,575	100
營業成本	(248,834)	(61)	(324,059)	(59)
營業毛利	159,022	39	226,516	41
營業費用	(129,624)	(32)	(150,214)	(27)
營業淨利(損)	29,398	7	76,302	14
營業外收入及支出	8,706	2	5,786	1
稅前淨利(損)	38,104	9	82,088	15
所得稅費用	(8,647)	(2)	(2)	
本期淨利(損)	29,457	7	82,086	15
每股盈餘(虧損)(單位:元)	0.75		2.14	

## 附件2：合併資產負債表(1/3)

代碼	資產	單位：新台幣仟元			
		111年9月30日		110年9月30日	
		(經核閱)		(經核閱)	
		金額	%	金額	%
	流動資產				
1100	現金及約當現金(附註六及二五)	\$132,048	16	\$368,827	44
1136	按攤銷後成本衡量之金融資產－流動				
	(附註七、二五及二七)	235,211	29	109,004	13
1170	應收票據及帳款(附註八、十九及二				
	五)	56,539	7	80,760	10
130X	存貨(附註九)	189,530	24	73,320	9
1479	其他流動資產(附註十四及二五)	21,035	3	17,042	2
11XX	流動資產總計	634,363	79	648,953	78
	非流動資產				
1600	不動產、廠房及設備(附註十一及二				
	七)	153,908	19	156,043	19
1755	使用權資產(附註十二)	3,897	-	6,542	1
1780	無形資產(附註十三)	15,105	2	15,166	2
1920	存出保證金(附註二五)	686	-	645	-
15XX	非流動資產總計	173,596	21	178,396	22
1XXX	資產總計	\$807,959	100	\$827,349	100

## 附件2：合併資產負債表(2/3)

		單位：新台幣仟元			
		111年9月30日		110年9月30日	
		(經核閱)		(經核閱)	
代碼	負債及權益	金額	%	金額	%
	流動負債				
2170	應付票據及帳款(附註十六及二五)	\$32,633	4	\$49,994	6
2219	其他應付款(附註十七及二五)	46,293	6	60,400	7
2230	本期所得稅負債(附註二一)	7,314	1	-	-
2280	租賃負債—流動(附註十二)	2,380	-	2,632	-
2300	其他流動負債(附註十七及十九)	5,062	-	5,330	1
21XX	流動負債總計	93,682	11	118,356	14
	非流動負債				
2530	應付公司債(附註十五、二五及二七)	195,052	24	192,565	23
2580	租賃負債—非流動(附註十二)	1,594	-	3,831	1
2645	存入保證金(附註二五)	3,535	1	3,535	-
25XX	非流動負債總計	200,181	25	199,931	24
2XXX	負債總計	293,863	36	318,287	38

## 附件2：合併資產負債表(3/3)

		111年9月30日		110年9月30日	
		(經核閱)		(經核閱)	
代碼	負債及權益	金額	%	金額	%
	歸屬於本公司業主之權益 (附註十八)				
	股本				
3110	普通股股本	391,449	49	382,999	46
3140	預收股本	45	-	-	-
3100	股本總計	391,494	49	382,999	46
3200	資本公積	48,736	6	45,472	6
	保留盈餘				
3310	法定盈餘公積	12,933	2	-	-
3320	特別盈餘公積	1,429	-	-	-
3350	未分配盈餘	60,162	7	82,086	10
3300	保留盈餘總計	74,524	9	82,086	10
3400	其他權益	-658	-	-1,495	-
31XX	本公司業主權益總計	514,096	64	509,062	62
3XXX	權益總計	514,096	64	509,062	62
	負債及權益總計	\$807,959	100	\$827,349	100



# Thank you!



You may visit us at  
[www.megawin.com.tw](http://www.megawin.com.tw)



Copyright© 2022 by MEGAWIN  
TECHNOLOGY CO., LTD.  
All rights reserved.